

第70期 中間報告書

平成27年4月1日～平成27年9月30日

Contents

- P 1 株主の皆様へ
- P 3 連結財務諸表
- P 5 会社の概要
- P 6 株式の状況

株主の皆様におかれましては、平素より格別のご高配を賜り厚くお礼申し上げます。

ここに当社の第70期上半期（平成27年4月1日から平成27年9月30日まで）の事業の概況と決算につきましてご報告申し上げます。

当上半期における日本経済は、先行きに不透明感はあるものの企業収益や雇用情勢の改善を背景に緩やかな回復基調が続きました。世界経済につきましては、米国経済は雇用情勢や個人消費の改善など内需が底堅く回復基調が続き、欧州経済も堅調な個人消費により緩やかな回復基調が続きました。中国をはじめ新興国経済は景気減速懸念から先行き不透明な状況が続きました。

工業用マシンにつきましては、繊維産業の集積地であった中国からその他のアジアや消費地に近い国々へ縫製拠点を移転させる動きが依然として継続しており、アジア市場や中米を含む米国市場での需要が引き続き堅調に推移いたしました。自動車部品を中心とするダイカスト部品につきましては、一部ばらつきが見られるものの総じて需要が底堅く推移いたしました。

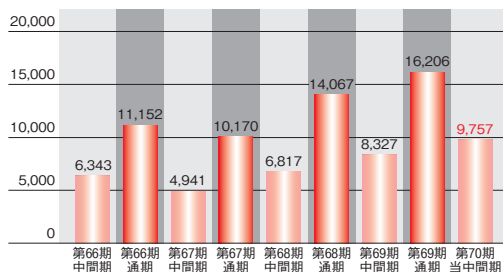
このような環境のもとで、当上半期の売上高は97億57百万円（前年同期比17.2%増）となり、営業利益は10億27百万円（前年同期比11.0%増）、経常利益は為替差益の減少等により11億24百万円（前年同期比2.1%減）、親会社株主に帰属する中間純利益は固定資産売却益の減少等により8億54百万円（前年同期比29.2%減）となりました。

株主の皆様には、今後とも引き続き一層のご支援とご鞭撻を賜りますようお願い申し上げます。

平成27年11月
代表取締役社長 美馬成望

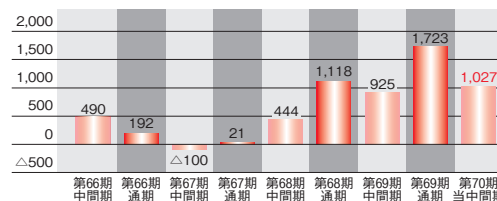
■売上高の推移

（単位：百万円）



■営業損益の推移

（単位：百万円）



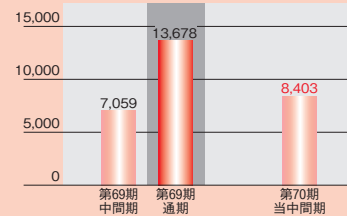
セグメント別の概況

工業用マシン

工業用マシンにつきましては、縫製産地の流動化に応じた販売戦略に努めたほか、高級機需要など市場ニーズへの対応を行った結果、売上高84億3百万円（前年同期比19.0%増）、営業利益13億69百万円（前年同期比18.6%増）となりました。

[工業用マシン売上高]

(単位：百万円)

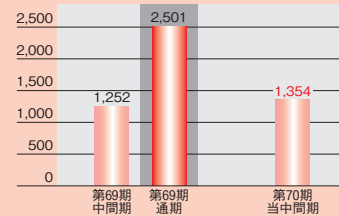


ダイカスト部品

ダイカスト部品につきましては、高品質を維持しつつ、昨年開業したベトナム拠点での生産を拡大した結果、売上高13億54百万円（前年同期比8.1%増）となりましたが、現状操業度が低く、営業利益1億64百万円（前年同期比39.3%減）となりました。

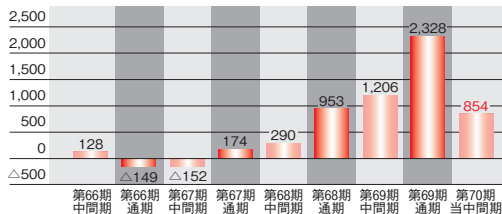
[ダイカスト部品売上高]

(単位：百万円)



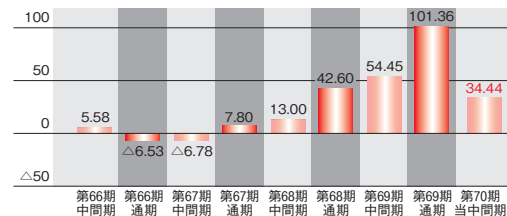
■純損益の推移

(単位：百万円)



■1株当たり純損益の推移

(単位：円)



[中間連結貸借対照表]

(単位：千円)

科目	前年通期 (平成27年3月31日現在)	当中間期 (平成27年9月30日現在)	科目	前年通期 (平成27年3月31日現在)	当中間期 (平成27年9月30日現在)
(資産の部)			(負債の部)		
流動資産	21,534,557	21,822,166	流動負債	5,600,641	5,820,897
現金及び預金	7,576,313	7,438,434	支払手形及び買掛金	1,382,946	1,891,486
受取手形及び売掛金	4,864,254	5,491,101	短期借入金	1,543,848	1,330,743
有価証券	121,111	—	未払法人税等	608,858	689,813
商品及び製品	4,253,537	3,880,683	賞与引当金	144,209	175,262
仕掛品	675,977	856,857	その他	1,920,777	1,733,592
原材料及び貯蔵品	3,322,056	3,395,356	固定負債	4,075,052	3,499,573
その他	873,665	908,902	社債	1,351,890	1,125,820
貸倒引当金	△ 152,359	△ 149,168	長期借入金	1,329,184	1,026,057
固定資産	7,989,978	8,158,510	退職給付に係る負債	512,716	508,077
有形固定資産	6,431,960	6,488,309	その他	881,262	839,619
無形固定資産	746,585	743,410	負債合計	9,675,693	9,320,471
投資その他の資産	811,432	926,790	(純資産の部)		
			株主資本	15,576,131	16,232,193
			資本金	2,255,553	2,255,553
			資本剰余金	2,983,084	2,983,084
			利益剰余金	10,342,844	10,998,906
			自己株式	△ 5,350	△ 5,350
			その他の包括利益累計額	3,536,414	3,715,506
			その他有価証券評価差額金	105,878	59,469
			為替換算調整勘定	3,437,206	3,650,200
			退職給付に係る調整累計額	△ 6,670	5,836
			非支配株主持分	736,295	712,505
			純資産合計	19,848,842	20,660,205
資産合計	29,524,536	29,980,677	負債・純資産合計	29,524,536	29,980,677

POINT②

POINT③

(注)金額は千円未満を切り捨てて表示しております。

- POINT①** 流動資産は、前年通期に比べて2億87百万円増加し、218億22百万円となりました。これは、受取手形及び売掛金が6億26百万円、仕掛品が1億80百万円それぞれ増加し、商品及び製品が3億72百万円、現金及び預金が1億37百万円、有価証券が1億21百万円それぞれ減少したことなどによります。
固定資産は、前年通期に比べて1億68百万円増加し、81億58百万円となりました。これは、投資その他の資産が1億15百万円、有形固定資産が56百万円それぞれ増加したことなどによります。
この結果、総資産は前年通期に比べて4億56百万円増加し、299億80百万円となりました。
- POINT②** 流動負債は、前年通期に比べて2億20百万円増加し、58億20百万円となりました。これは、支払手形及び買掛金が5億8百万円増加し、短期借入金が2億13百万円、その他流動負債が1億87百万円それぞれ減少したことなどによります。
固定負債は、前年通期に比べて5億75百万円減少し、34億99百万円となりました。これは、長期借入金が3億3百万円、社債が2億26百万円それぞれ減少したことなどによります。
この結果、負債合計は前年通期に比べて3億55百万円減少し、93億20百万円となりました。
- POINT③** 純資産合計は、前年通期に比べて8億11百万円増加し、206億60百万円となりました。これは、利益剰余金が6億56百万円、為替換算調整勘定が2億12百万円それぞれ増加したことなどによります。

[中間連結損益計算書]

(単位：千円)

科 目	前中間期 (平成26年4月1日から 平成26年9月30日まで)	当中間期 (平成27年4月1日から 平成27年9月30日まで)
売上高	8,327,909	9,757,963
売上原価	5,255,259	6,502,802
売上総利益	3,072,650	3,255,161
販売費及び一般管理費	2,147,007	2,227,573
営業利益	925,643	1,027,587
営業外収益	324,929	153,194
営業外費用	101,357	55,877
経常利益	1,149,215	1,124,904
特別利益	495,444	20,000
特別損失	—	73
税金等調整前中間純利益	1,644,659	1,144,831
法人税、住民税及び事業税	287,682	312,664
法人税等調整額	116,966	△ 40,005
中間純利益	1,240,010	872,172
非支配株主に帰属する中間純利益	33,386	17,624
親会社株主に帰属する中間純利益	1,206,624	854,547

(注)金額は千円未満を切り捨てて表示しております。

[中間連結キャッシュ・フロー計算書]

(単位：千円)

科 目	前中間期 (平成26年4月1日から 平成26年9月30日まで)	当中間期 (平成27年4月1日から 平成27年9月30日まで)
POINT④ 営業活動によるキャッシュ・フロー	1,122,144	1,281,293
POINT⑤ 投資活動によるキャッシュ・フロー	△ 37,124	△ 744,230
POINT⑥ 財務活動によるキャッシュ・フロー	△ 888,816	△ 1,142,630
現金及び現金同等物に係る換算差額	△ 107,698	△ 21,244
現金及び現金同等物の増減額	88,505	△ 626,812
現金及び現金同等物の期首残高	4,900,744	6,490,211
現金及び現金同等物の中間期末残高	4,989,250	5,863,398

(注)金額は千円未満を切り捨てて表示しております。

POINT④ 営業活動によるキャッシュ・フローは、税金等調整前中間純利益が11億44百万円であり、仕入債務の増加4億86百万円、減価償却費3億7百万円、たな卸資産の減少1億87百万円、売上債権の増加5億55百万円、法人税等の支払額2億46百万円などにより12億81百万円の収入となりました。

POINT⑤ 投資活動によるキャッシュ・フローは、定期預金の預入による支出15億43百万円、有形固定資産の取得による支出2億83百万円、投資有価証券の取得による支出1億24百万円、定期預金の払戻による収入10億86百万円、投資有価証券の償還による収入1億29百万円などにより、7億44百万円の支出となりました。

POINT⑥ 財務活動によるキャッシュ・フローは、有利子負債の純減少額8億84百万円、配当金の支払額1億98百万円などにより、11億42百万円の支出となりました。

創 業 大正3年1月
 設 立 昭和22年1月8日
 資 本 金 22億5,555万円
 従 業 員 数 220名 (従業員数には、臨時従業員 (パートタイマー、顧問および派遣社員) および他社への出向者は含まれておりません。)
 U R L <http://www.pegasus.co.jp>

役員および執行役員の状況 (平成27年9月30日現在)

代表取締役会長	清 水 盛 明	上 席 執 行 役 員	嘉 数 田 隆 志
代表取締役社長	美 馬 成 望	上 席 執 行 役 員	朝 子 高 司
取締役副会長	末 永 高 二	上 席 執 行 役 員	大 西 弘 弘
専務取締役執行役員	勝 連 雅 生	執 行 役 員	瀬 戸 洋 二
取締役執行役員	高 連 雅 生	執 行 役 員	谷 口 倫 治
取締役執行役員	中 村 淳 一	執 行 役 員	岡 田 義 秀
取締役執行役員	吉 田 泰 三	執 行 役 員	村 田 都 彦
取締役(社外)	白 井 文 文	執 行 役 員	プロアーメルヴァイン
監査役(常勤)	奥 村 正 幸	執 行 役 員	美 馬 正 道
監査役(社外)	古 寺 均		
監査役(社外)	定 藤 繁 樹		

製品紹介



GX5200シリーズ
 ●ドライヘッドタイプ
 オーバーロックミシン



W3600Pシリーズ
 ●オイルバリアタイプ
 3本針シリンダーベッド型偏平縫いミシン

株式の状況（平成27年9月30日現在）

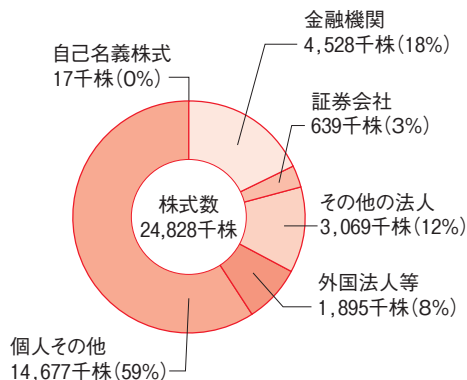
発行可能株式総数 76,928,000株
 発行済株式の総数 24,810,656株（自己株式17,944株を除く。）
 株主の総数 6,940名

株主名	持株数	持株比率
株式会社美馬	1,553千株	6.26%
日本トラスティ・サービス信託銀行株式会社（信託口）	1,180千株	4.76%
株式会社三井住友銀行	830千株	3.35%
板東 敬三	811千株	3.27%
吉田 隆子	709千株	2.86%
美馬 成望	614千株	2.47%
ペガサスマシン従業員持株会	505千株	2.04%
板東 雄大	469千株	1.89%
美馬 正道	436千株	1.76%
BNY GCM CLIENT ACCOUNT JPRD AC ISG (FE-AC)	375千株	1.51%

注) 1 千株未満は切り捨てて表示しております。
 2 持株比率は自己株式を控除して計算しております。

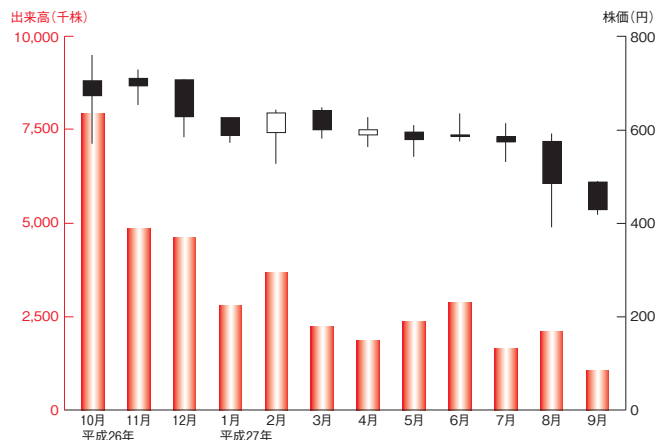
株式分布状況（平成27年9月30日現在）

●所有者別 株式保有割合



※株主諸統計表を参考に作成しています。所有株数、パーセントは四捨五入しております。

株価推移表



株主メモ

事業年度	毎年4月1日から翌年3月31日まで
定時株主総会	毎年6月開催
基準日	定時株主総会 毎年3月31日 期末配当金 毎年3月31日 中間配当金 毎年9月30日 そのほか必要があるときは、あらかじめ公告して定めた日
単元株式数	100株
株主名簿管理人及び 特別口座の口座管理機関	東京都千代田区丸の内一丁目4番1号 三井住友信託銀行株式会社
株主名簿管理人	大阪市中央区北浜四丁目5番33号
事務取扱場所 (郵便物送付先)	三井住友信託銀行株式会社 証券代行部 〒168-0063 東京都杉並区和泉二丁目8番4号 三井住友信託銀行株式会社 証券代行部
(電話照会先)	☎0120-782-031
(インターネット ホームページURL)	http://www.smtb.jp/personal/agency/index.html
公告の方法	当社のホームページに掲載する。 (http://www.pegasus.co.jp) ※ただし、電子公告を行うことができない事故その他やむを得ない事由が生じたときは、日本経済新聞に掲載して公告する。
上場証券取引所	東京証券取引所市場第一部

【特別口座について】

株券電子化前に「ほふり」（株式会社証券保管振替機構）を利用されていなかった株主様には、株主名簿管理人である上記の三井住友信託銀行株式会社に口座（特別口座といいます。）を開設しております。特別口座についてのご照会及び住所変更等のお届出は、上記の電話照会先をお願いいたします。

【株式に関する住所変更等のお届出及びご照会について】

証券会社の口座をご利用の場合は、三井住友信託銀行株式会社ではお手続きができませんので、取引証券会社へご照会ください。
証券会社の口座のご利用がない株主様は、上記電話照会先までご連絡ください。

WEBサイトのご案内

<http://www.pegasus.co.jp>

会社案内をはじめとしてIR情報、採用情報及び製品情報など様々なコンテンツをご用意しております。ぜひご覧ください。

2015 中国国際縫製設備展覧会(CISMA 2015) 出展について 2015年9月23日(水)～26日(土)

「2015 中国国際縫製設備展覧会(CISMA 2015)」が、9月23日(水)～26日(土)に中国・上海新国際博覧中心で開催されました。

2年に一度開催されるCISMAは中国や日本をはじめとする縫製機器メーカーが出展し、世界中から来場者が訪れ、国際的な縫製機器の展示会では最大規模を誇ります。

当社の海外販売会社である、ペガサス(天津)ミシン有限公司はブラザー工業株式会社と共同出展いたしました。

ミシン26機種は実演を交えての展示を、工場支援ソフトウェア 生産性改善ツール2種はデモンストレーションを行いました。4日間を通じて、中国ユーザーをはじめ世界各国のユーザーにも多数ご来場いただき、大盛況のうちに会期終了となりました。

今後も皆様のお役に立てるような製品の開発やソリューションのご提案に努めてまいりますので、倍旧のお引き立てを賜りますよう、何卒よろしくご願ひ申し上げます。



環境に配慮した
植物油インキを
使用しています。